

YLLÄPITO-OHJEET

Kattoturvallisuustuotteet

Kattoturvaluotteiden ylläpito-ohjeet

Kiinteistön omistaja on vastuussa kiinteistönsä turvallisuudesta, kiinteistössä huoltotöitä suorittavien henkilöiden (esim. nuohoojat, antenniasentajat) työturvallisuudesta sekä kaltevien kattopintojen alla olevien kulkuteiden turvallisuudesta. 1.7.2013 voimaan astuva kattosillojen ja kattotikkaiden CE-merkintäpakko tuo tullessaan kaksi eri luokkaa: luokka 1 ja luokka 2. Näistä luokan 2 tuotteet toimivat henkilökohtaisen turvaköyden kiinnityspisteinä, mutta luokan 1 tuotteet eivät. Luokka 2 tuo mukanaan myös mm. kattoturvaluotteiden vuosittaisen tarkastusvelvollisuuden (EN 516 kohta 10). Tarkastus tulee suorittaa vuosittain ja siitä on syytä pitää muistiota, mitä toimenpiteitä pitää tehdä sekä mitä on tehty ja kuka toimenpiteet on suorittanut. Ensimmäisenä vuonna rakentamisen jälkeen tarkastus kannattaa suorittaa useammin rakenteiden kuivumisen tai painumisen vuoksi. Luokan 1 mukaisissa asennuksissa turvaköyden kiinnitysmahdollisuus tulee ratkaista esim. erillisin kattopollarein.

Yleistä kattoturvaluotteiden ylläpidosta

- Kattoturvaluotteita ei saa poistaa käytöstä ilman perusteltua syytä.
- Korroosiosuojauksen (maali, sinkki) vauriot tulee korjata asianmukaisesti. Tarvittaessa tuotteet tai vaurioitunut osa tulee uusia.
- Taipuneet ja muotonsa muuttaneet tuotteet tulee vaihtaa. Niitä ei saa yrittää korjata takaisin muotoonsa taivuttamalla.
- Eri valmistajien/erilaisia kattoturvaluotteita ei saa käyttää keskenään samassa rakenteessa.
- Tarkastuksessa tulee kiinnittää huomiota suoritettujen asennusten oikeellisuuteen verrattuna valmistajan asennusohjeisiin, ruuvien ja pulttien oikeaan kireyteen ja alustassaan kiinnipysymiseen, tiivisteiden toimivuuteen, jne.

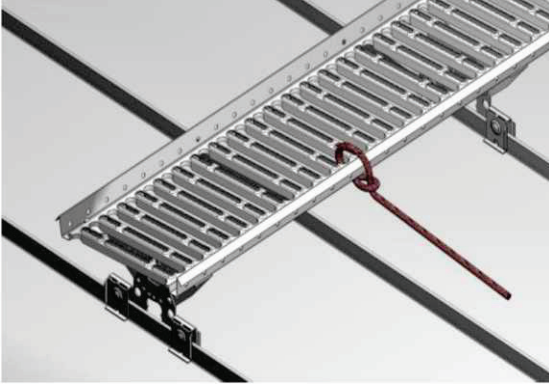
Kattosillat

- Kattosillan tehtävä on toimia harjan suuntaisena kulkutienä katon huoltokohteisiin.
- Luokan 2 mukainen kattosilta toimii myös henkilökohtaisen turvaköyden kiinnityspisteinä. Tuotteen toimittajan/asentajan tulee toimituksessaan antaa asiakkaalle ns. CE-merkintätodistus, onko toimitettu tuote tarkoitettu luokkaan 1 vai 2. Suomessa 1.7.2013 alkaen yli 2-kerroksisiin rakennuksiin asennettujen kattosillat tulee olla aina luokkaa 2. Matalammassa lainsäädännöllisesti voidaan hyväksyä myös luokka 1, kunhan turvaköyden kiinnitysmahdollisuudesta muutoin on huolehdittu.
- Sekä luokan 1 että 2 kattosillat on mitoitettu kestämään 1,5 kN pistekuorma eli ns. käyttöolosuhteiden kuormitus.
- Kattosiltaa ei ole tarkoitettu viralliseksi poistumistieksi eikä sitä saa käyttää tavarantoimenpiteiden, esim. rakennustarvikkeiden, varastointiin edes tilapäisesti.

Kattotikkaat

- Kattotikkaan tehtävä on toimia kattolapteen suuntaisena kulkutienä katon huoltokohteisiin, esim. piipulle.
- Luokan 2 mukainen kattotikka toimii myös henkilökohtaisen turvaköyden kiinnityspisteinä. Tuotteen toimittajan/asentajan tulee toimituksessaan antaa asiakkaalle ns. CE-merkintätodistus, onko toimitettu tuote tarkoitettu luokkaan 1 vai 2. Suomessa 1.7.2013 alkaen yli 2-kerroksisiin rakennuksiin asennettujen kattotikkaat tulee olla aina luokkaa 2. Matalammassa lainsäädännöllisesti voidaan hyväksyä myös luokka 1, kunhan turvaköyden kiinnitysmahdollisuudesta muutoin on huolehdittu.
- Sekä luokan 1 että 2 kattotikkaat on mitoitettu kestämään 1,5 kN pistekuorma eli ns. käyttöolosuhteiden kuormitus.
- Kattotikkaita ei ole tarkoitettu viralliseksi poistumistieksi eikä niitä saa käyttää tavarantoimenpiteiden, esim. rakennustarvikkeiden, varastointiin edes tilapäisesti.

TURVAKÖYDEN KIINNITYS KATTOSILTAAN TAI KATTOTIKKAASEEN



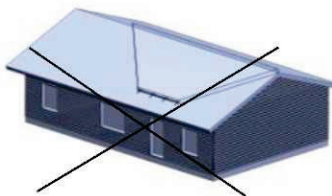
Kattosiltaan turvaköysi kiinnitetään kannakkeiden väliltä kattosillan reunan ympäri. Kattosiltaan saa kiinnittyä yksi henkilö kuuden metrin matkalla.

Kattotikkaisiin turvaköysi voidaan kiinnittää askelmaan tai sivujohteeseen askelmien väliin. Kattotikkaisiin saa kiinnittyä vain yksi henkilö kerrallaan.

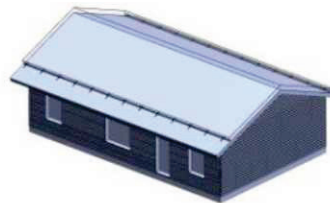
Varmista turvaköyttä kiinnittäessä ettei kannakkeiden tai kattosillan reunat vaurioita köyttä. Käytä mielellään metallista sulkurengasta.

Lumiesteet

- Lumiesteiden tehtävä on estää lumen ennalta odottamaton putoaminen alas katolta.
- Lumieste antaa suurilla lumimäärillä mahdollisuuden kontrolloidusti poistaa lumi katolta.
- Lumiesteet kiinnityksineen on mitoitettu standardin SS831335 mukaan lumikuormalle 5 kN/m. Jos katolla on mahdollisuus ylikuormitukseen, tulee ylimääräinen lumi poistaa katolta. Varmista siis oman paikkakuntasi standardilumikuorma ja vertaa sitä kulloiseenkin vallitsevaan olosuhteeseen.
- Lumiesteet suositellaan asennettavaksi koko kattolappeen leveydelle. Mikäli tämä ei ole mahdollista, tulee käyttää normaalia tiheämpää kiinnikeväliä, erityisesti lumiesteen päissä.



Ei näin



OK!

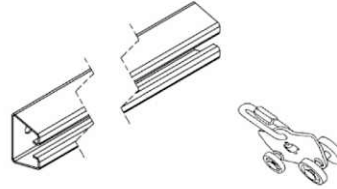
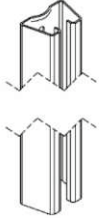
- Katso myös lumiesteiden mitoitustaulukko www.orima.fi-sivuilta RT-kortista nähdäksesi, tarvitaanko katolla useampi kuin yksi lumieriveri.
- Huomioida tulee myös, että kattotikkaan tehtävä ei ole toimia lumiesteenä, vaan tikkaiden reunoilta tulee tarvittaessa lumikuorma katkaista tikkaita rasittamasta, mikäli lappeella ei ole lumiesteitä.

Seinätikkaat

- Seinätikkaat on mitoitettu kestämään 2,6 kN pystysuuntainen kuormitus. Yli 50 cm seinäjaloilla tulee tikkaat aina kiinnittää ylimmästä jalkaparistaan räystäsrakenteisiin.
- Seinätikkaat tulee aina kun mahdollista kiinnittää seinän runkorakenteisiin.
- Kiinteästi asennetut seinätikkaat päättyvät räystäällä yläkaariin, jotka on kiinnitetty kattoon tai kattotikkaisiin/kattosiltaan.

Turvakiskot

- Turvakiskot on aina tarkoitettu toimimaan turvaköyden kiinnityspisteinä, joten ne kiinnityksineen tulee tarkastaa erityisen tarkasti.



- Nousukiskoa käytettäessä nousuvaunu kiinnitetään putoamisenvaimentimista turvavaljaisiin.

- Vaakakiskoa käytettäessä vaakavaunu kiinnitetään turvavaljaisiin virallisesti turvaköydeksi tarkoitettulla köydellä.

- Vaakakiskossa käytetään vaunuesteitÄ kiskon molemmissa päissä. Toiseen päähän voidaan asentaa avettava vaunueste, jolloin vaakavaunu voidaan tarvittaessa irrottaa kiskosta tätä kautta.

Huom! Kattosillat, kattotikkaat ja turvakiskot eivät ole tarkoitettu toimimaan riipputelineiden kiinnityspisteinä, eikä niitä siihen saa käyttää.

Tuotteiden kestoikä

- Orima-Tuote Oy:n pulverimaalattujen kattoturvatuotteiden odotettavissa oleva kestoikä on keskimäärin 30 vuotta. Kestoikä riippuu hoidosta ja ympäristötekijöistä (saasteet, meri-ilmastot, jne).

Valmistus ja lisätietoja

Orima-Tuote Oy
Kankaantie 6
16300 ORIMATTILA
FINLAND

Puh. +358 3 872 100

www.orima.fi
myynti@orima.fi